

Manual do Módulo de Coleta FTP/TFTP



Versão 1.0 - Janeiro/2006

Informattec Ltda

Índice

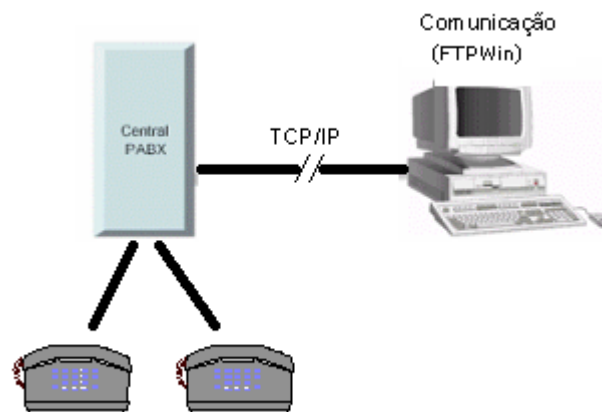
Instalando a chave de hardware	2
Incluindo uma Central PABX	3
Configurar	5
FTPWin	5
Programando transferência.....	7
TFTP	7
No STI Atenas.....	8
Programando transferência.....	9
No STI Web.....	10
Programando transferência.....	11
Alarmes	12

1 Introdução

Este manual visa fornecer todas as informações necessárias para configuração dos Módulos de Coleta FTPWin e TFTP dos tarifadores STI Windows Atenas e STI Web SQL da Informattec Ltda.

Os tarifadores da Informattec, na versão NET, podem receber as informações das ligações (bilhetes) de uma central PABX, via rede de dados. Esta solução é denominada **FTPWin** ou **TFTP** (versão mais simples do FTP) e é indicada apenas quando a central PABX estiver conectada em rede TCP/IP, utilizando o protocolo FTP (File Transfer Protocol) ou TFTP (Trivial File Transfer Protocol).

O esquema de funcionamento desse módulo de coleta é descrito pela figura abaixo:



Assim que uma ligação é completada por um dos seus ramais, o PABX irá armazená-la, utilizando para isto seu próprio buffer. Oportunamente, essa informação será transferida automaticamente, via rede, para o micro computador onde está instalado o Módulo de Coleta (FTPWin.exe ou Tftp.exe), para ser tarifada (conversão) e ficar disponível para gerar relatórios.

1.1 Instalando a chave de hardware

O módulo de coleta possui um dispositivo de segurança denominado chave de hardware. Deve ser ligado na porta paralela (saída para impressora) do micro computador onde o mesmo será instalado.

Se conectar a chave na porta paralela e caso seja utilizada uma impressora no mesmo micro, deve-se ligar o cabo da impressora na chave de hardware, que por sua vez deverá ser ligada à porta paralela.

Se a chave de hardware não estiver conectada corretamente, o sistema não irá coletar as ligações enviadas pelo PABX, identificando o sistema como uma versão para demonstração.

PORTA PARALELA



CHAVE p/ PORTA USB



CHAVE p/

1.2 Incluindo uma Central PABX

Antes de configurarmos o módulo de coleta, é necessário configurar o Módulo Gerenciador, no menu **Central**, do tarifador. É preciso fornecer ao sistema várias informações, entre elas:

- O modelo do PABX;
- Cidade onde a central PABX está instalada;
- Tipo de aplicação (Condomínio, Empresa ou Hotel)

Quaisquer dúvidas sobre o correto preenchimento, leia o manual do seu tarifador.

2 Módulo de Coleta

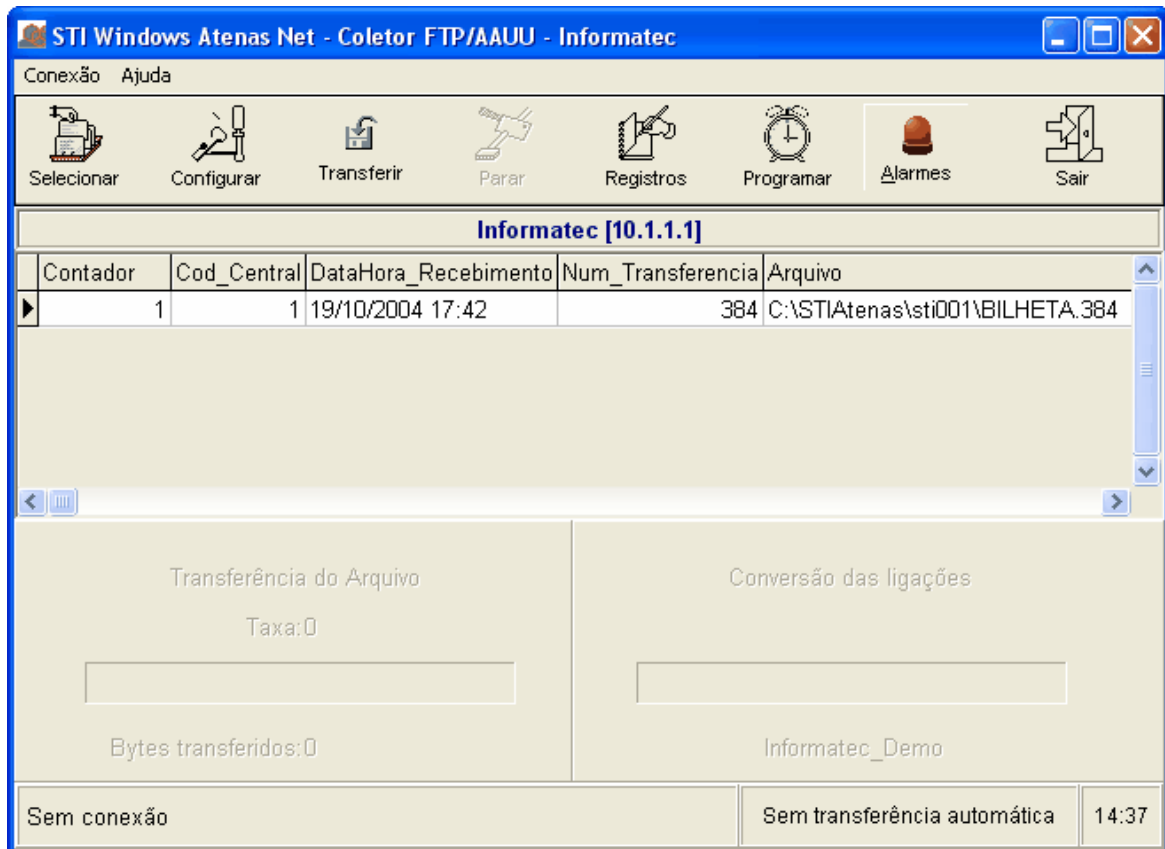
Feita as configurações dos tópicos anteriores, precisamos ativar o Módulo de Coleta para que as ligações passem a ser armazenadas.

O módulo de coleta de ligações, pode ser ativado de duas maneiras:

- Clique no ícone *Comunicação* que foi criado na área de trabalho do Windows quando o sistema foi instalado, ou;
- Clique em **FTPWin.exe** ou **Tftp.exe**, no diretório do tarifador - STIAtenas ou STIWeb/Coletor - pelo Windows Explorer.

O único item que se altera nos dois módulos de coleta é a *Configuração*. Portanto, mostraremos neste capítulo, apenas a tela principal, e em [configurar](#), detalharemos a forma de se configurar cada um dos módulos de coleta.

A tela principal deste módulo é mostrada a seguir:



Na parte superior da tela estão os ícones de acesso às opções do sistema, descritas logo abaixo:



Selecionar: Clique neste botão para selecionar a central com a qual será realizada a conexão via rede.

Configurar: Clique neste botão para configurar os parâmetros de comunicação com o Host.

Transferir: Clique para iniciar a transferência para o micro computador do arquivo de bilhetagens armazenadas pelo PABX.

Parar: Clique neste botão se desejar interromper a transferência das bilhetagens para o micro computador.

Registros: Clique neste botão para obter um relatório das possíveis falhas que podem ter ocorrido nas tentativas de conexão com o Host.

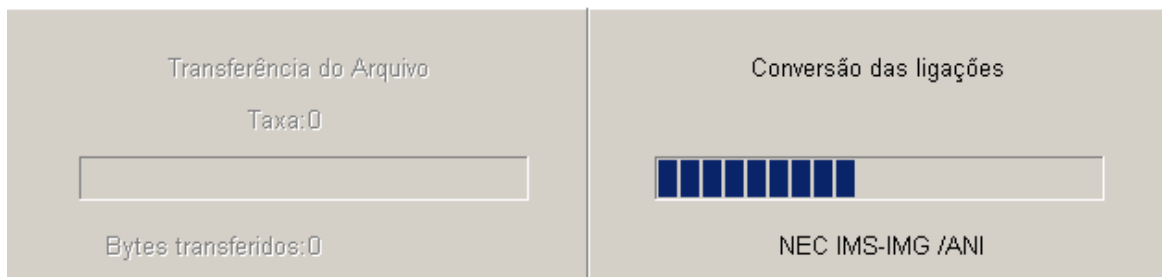
Programar: Clique neste botão para programar as transferências automáticas de bilhetagem.

Sair: Clique para fechar o Módulo de Coleta .

Logo abaixo podem ser visualizados 2 painéis: o de recepção de bilhetagem e o de conversão e tarifação de bilhetes.

O painel à esquerda serve para mostrar o andamento de uma transferência de bilhetagem. A qualquer momento pode-se clicar no botão *Parar* e abortar a transferência. Neste caso, as ligações transferidas até aquele momento serão descartadas, porém mantidas intactas no coletor, para posterior transferência.

No lado direito está o painel que mostra a progressão de uma conversão do arquivo de bilhetagem. Esta conversão é ativada automaticamente, quando a transferência da bilhetagem for completada e conseqüentemente os bilhetes apagados do PABX.



Finalmente, no rodapé da tela localiza-se a barra de mensagens do sistema e a data da próxima transferência, se for previamente programada.



2.1 Configurar


De acordo com a instalação, acesse o módulo de coleta correspondente para efetivar a configuração:

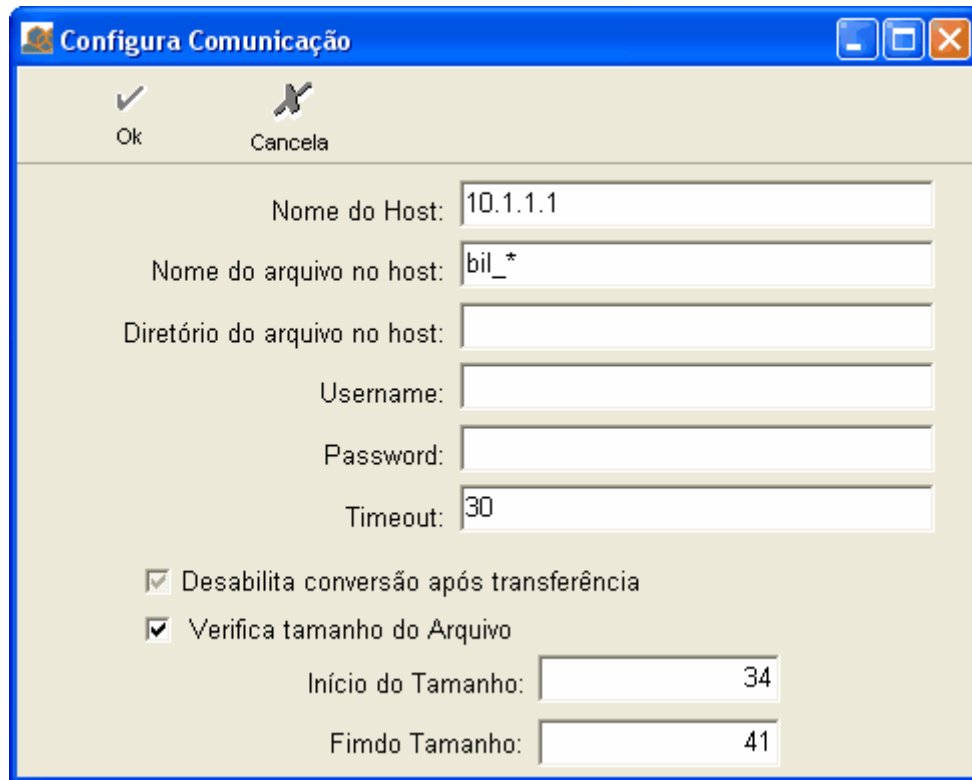
- [FTPWin](#)
- [TFTP](#)

2.1.1 FTPWin

Importante: Este módulo de coleta é utilizado apenas no tarifador STI Atenas.



Na barra de ferramentas da tela principal do módulo de coleta, clique no botão , e surgirá a janela de *Configuração*, onde serão fornecidos os parâmetros para conexão entre o módulo de coleta e a central PABX a partir do PC, conforme a tela abaixo:



- **Nome do Host:** indique neste campo o nome do host onde está localizado o arquivo de bilhetagem que será transferido para o PC. Este endereçamento do PABX pode ser feito através de um endereço IP convencional (200.245.233.128) ou URL (www.grupont.com.br).
- **Nome do arquivo no host:** informe o nome do arquivo onde estão sendo armazenados os bilhetes, no buffer da central PABX, que será transferido para o PC do módulo de coleta. Pode, ou não, incluir o diretório completo de localização do arquivo.
- **Diretório do arquivo no host:** indique o diretório onde encontra-se o arquivo que será transferido para o PC, caso não tenha sido informado no parâmetro anterior.
- **Username:** neste campo deve ser informado o nome do usuário que possui acesso aos arquivos no host.
- **Password:** especifique a senha de acesso do usuário logado no host (informado no campo anterior), para que seja permitida a transferência dos arquivos.
- **Timeout:** indique o tempo máximo em segundos que o módulo de coleta aguardará até que seja estabelecida uma conexão com o host. Caso este tempo limite seja ultrapassado, o motivo pelo qual a conexão não foi feita poderá ser analisado clicando-se no botão *Registros*.
- **Desabilita conversão após transferência:** esta opção é utilizada quando se deseja que a



conversão dos bilhetes seja efetuada de forma manual, através do botão **Converter** na barra de ferramentas.

- **Verifica tamanho do arquivo:** se por ventura houver a necessidade do módulo de coleta verificar o tamanho do arquivo antes de transferi-lo, clique nesta opção e informe em seguida as colunas de início e fim que devem ser lidas para que o sistema identifique o tamanho do arquivo que será transferido para o PC.

Clique no botão *OK* para confirmar as alterações ou em *Cancela* para desfazê-las.

Veja também:

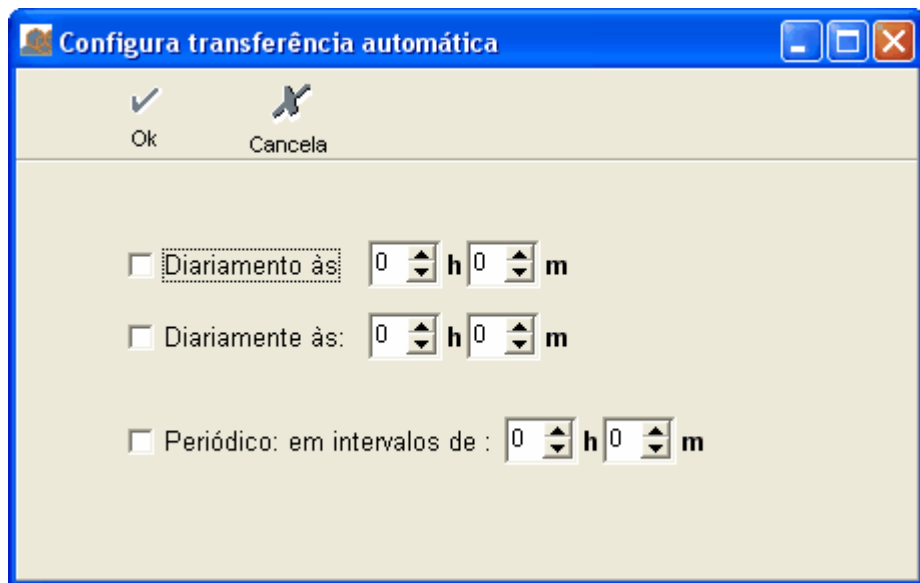
Programando Coletas

2.1.1.1 Programando transferência

Para que não haja risco de perder ligações, as transferências dos bilhetes devem ser feitas periodicamente. O Módulo de Coleta permite que este procedimento seja automatizado.



Para tanto, clique no botão **Programar** quando a seguinte tela será visualizada:



Você pode optar por fazer a programação da transferência automática de duas maneiras:

- ✓ Em até 2 horários diferentes todos os dias, clicando-se na opção *Diariamente*, e/ou;
- ✓ Em intervalos regulares de tempo, selecionando a opção *Periódico*.

2.1.2 TFTP



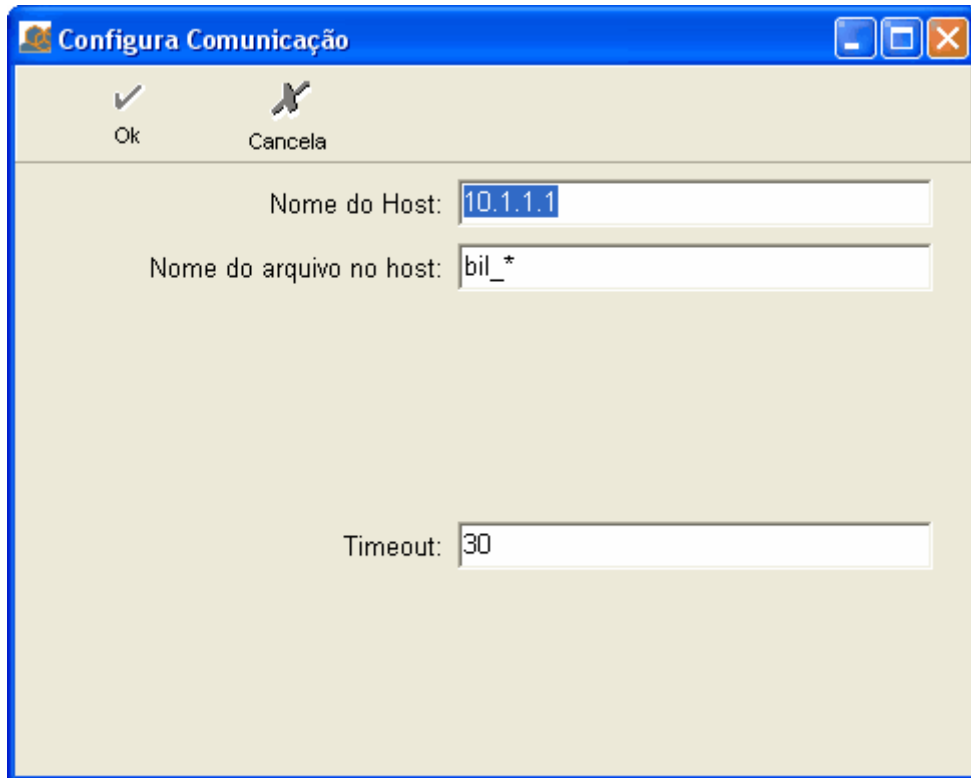
Na barra de ferramentas da tela principal do módulo de coleta, clique no botão **Configurar**, e surgirá a janela de *Configuração*, onde serão fornecidos os parâmetros para conexão a partir do PC de coleta.

Acesse a página correspondente, de acordo com a versão do tarifador:

[Configuração no STI Atenas](#)

[Configuração no STI Web](#)

2.1.2.1 No STI Atenas



- **Nome do Host:** indique neste campo o nome do host onde está localizado o arquivo de bilhetagem que será transferido para o PC. Este endereçamento do PABX pode ser feito através de um endereço IP convencional (200.245.233.128) ou URL (www.grupont.com.br).
- **Nome do arquivo no host:** informe o nome do arquivo onde estão sendo armazenados os bilhetes, no buffer da central PABX, que será transferido para o PC do módulo de coleta. Pode, ou não, incluir o diretório completo de localização do arquivo.
- **Timeout:** indique o tempo máximo em segundos que o módulo de coleta aguardará até que seja estabelecida uma conexão com o host. Caso este tempo limite seja ultrapassado, o motivo pelo qual a conexão não foi feita poderá ser analisado clicando-se no botão *Registros*.

Clique no botão *OK* para confirmar as alterações ou em *Cancela* para desfazê-las.

Veja também:

[Programando transferência/conversão \(No STI Atenas\)](#)

2.1.2.1.1 Programando transferência

Para que não haja risco de perder ligações, as transferências dos bilhetes devem ser feitas periodicamente. O módulo de coleta permite que este procedimento seja automatizado.



Para tanto, clique no botão **Programar**, quando a seguinte tela será visualizada:

A imagem mostra uma janela de diálogo intitulada "Configura transferência automática". No topo, há botões "Ok" e "Cancela". Abaixo, há três opções de configuração, todas com caixas de seleção marcadas:

- Diariamente às: 8 h 0 m
- Diariamente às: 18 h 0 m
- Periódico: em intervalos de: 2 h 0 m

Você pode optar por fazer a programação da transferência automática de duas maneiras:

- ✓ Em até 2 horários diferentes todos os dias, clicando-se na opção *Diariamente*, e/ou;
- ✓ Em intervalos regulares de tempo, selecionando a opção *Periódico*.

No exemplo acima, a transferência automática será realizada de 2 em 2 horas, apenas na faixa de horário das 8 h às 18 h.

2.1.2.2 No STI Web

Configura Comunicação

Ok Cancela

Nome do Host:

Nome do arquivo no host:

Timeout:

Utilizar serviço de Bulk Insert para inserir ligações

Caminho no micro do SQL Server onde colocar os arquivos de Bulk Insert:

Liberar este coletor para buscar em outras centrais com coleta FTP

- **Nome do Host:** indique neste campo o nome do host onde está localizado o arquivo de bilhetagem que será transferido para o PC. Este endereçamento do PABX pode ser feito através de um endereço IP convencional (200.245.233.128) ou URL (www.grupont.com.br).
- **Nome do arquivo no host:** informe o nome do arquivo onde estão sendo armazenados os bilhetes, no buffer da central PABX, que será transferido para o PC do módulo de coleta. Pode, ou não, incluir o diretório completo de localização do arquivo.
- **Timeout:** indique o tempo máximo em segundos que o módulo de coleta aguardará até que seja estabelecida uma conexão com o host. Caso este tempo limite seja ultrapassado, o motivo pelo qual a conexão não foi feita poderá ser analisado clicando-se no botão *Registros*.
- **Utilizar serviço de Bulk Insert para inserir ligações :** Ativa a utilização do Bulk Insert. O Bulk Insert é uma facilidade do SQL Server 2000 que consiste na inserção de ligações no banco através de um módulo centralizado, melhorando o desempenho geral do sistema. A seleção desta opção valerá para todas as centrais cadastradas no sistema.
- **Liberar este coletor para buscar em outras centrais com coleta TFTP:** A princípio, o módulo de coleta buscará as ligações apenas das centrais cadastradas no próprio PC de coleta em que este estiver instalado. Ao selecionar esta opção, o módulo de coleta buscará ligações nos coletores de todas as centrais PABX que utilizem TFTP, em todas as máquinas responsáveis

pelas diversas coletas (quando há este tipo de instalação). Vale ressaltar que, uma vez selecionada esta opção para pelo menos uma central PABX, valerá para todas centrais cadastradas no sistema.

Clique no botão *OK* para confirmar as alterações ou em *Cancela* para desfazê-las.

Veja também:

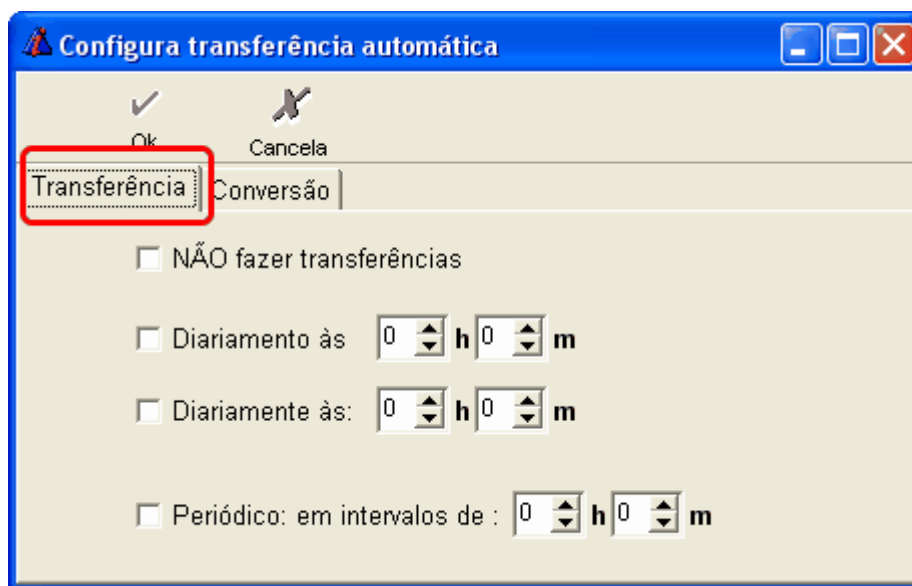
[Programando Transferência \(No STI Web\)](#)

2.1.2.2.1 Programando transferência

Para que não haja risco de perder ligações, as transferências dos bilhetes devem ser feitas periodicamente. O Módulo de Coleta TFTP permite que este procedimento seja



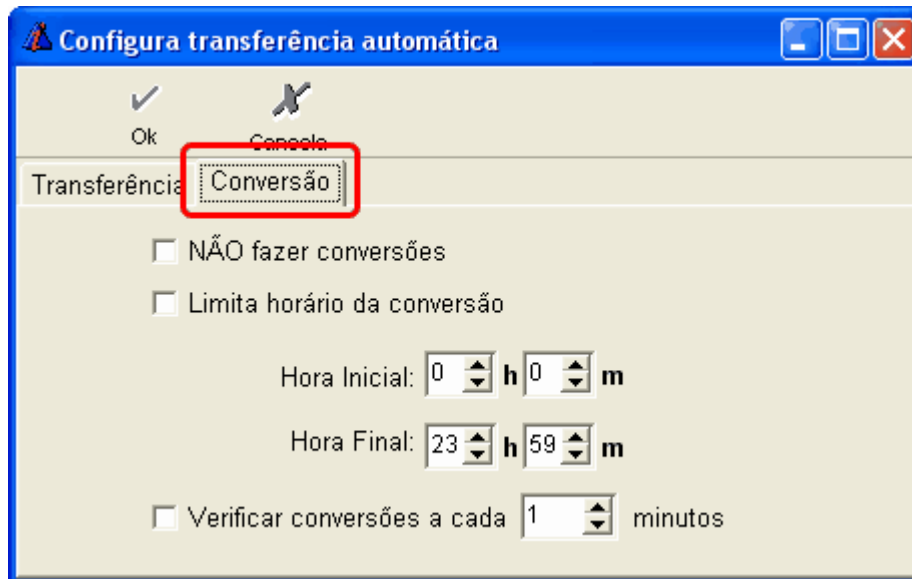
automatizado. Para tanto, clique no botão *Programar*, quando a seguinte tela será visualizada:




- **NÃO fazer transferências:** destina-se a casos bem específicos, onde a execução desta função não caberá ao módulo de coleta.

Você pode optar por fazer a programação da transferência automática de duas maneiras:

- ✓ Em até 2 horários diferentes todos os dias, clicando-se na opção *Diariamente*, e/ou;
- ✓ Em intervalos regulares de tempo, selecionando a opção *Periódico*.



- **NÃO fazer conversões:** esta opção é utilizada quando se deseja que a conversão dos bilhetes

seja efetuada de forma manual, através do botão  na barra de ferramentas.

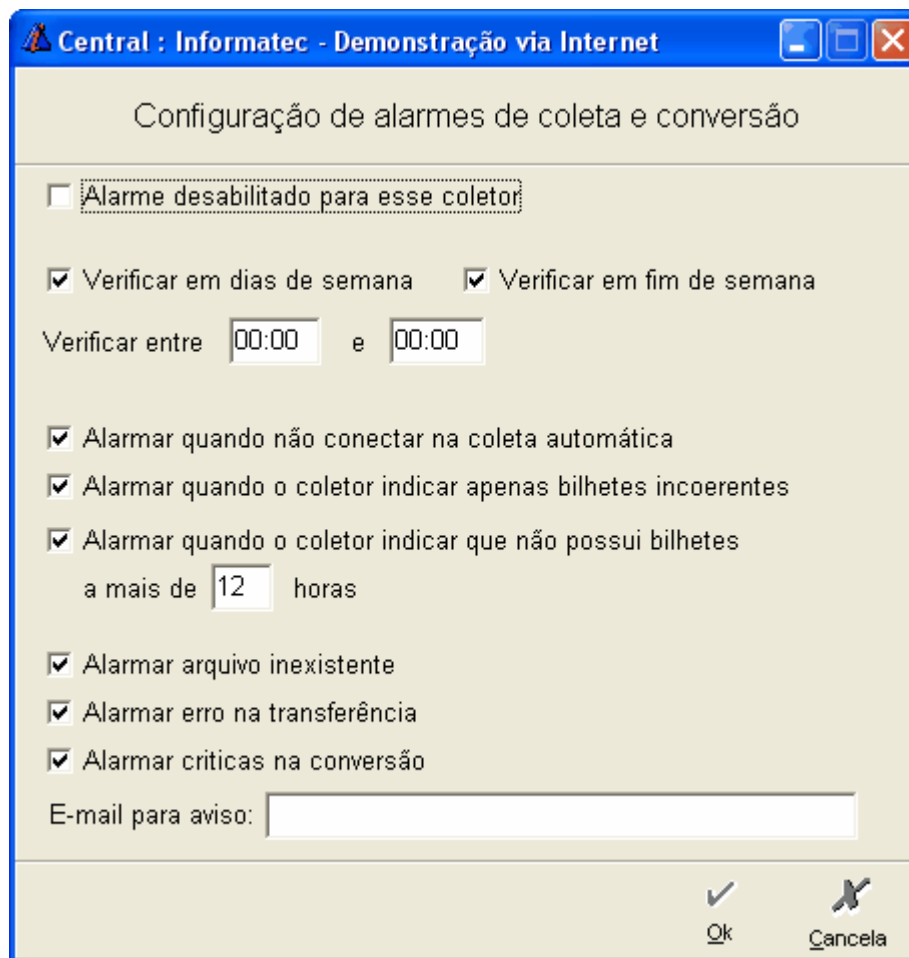
- **Limita horário da conversão:** Se não for de seu interesse que as conversões sejam realizadas logo após a transferência de bilhetagem, então poderá ser configurado um horário para que elas sejam feitas automaticamente. Neste caso, indique o período em que elas serão realizadas.

2.1.2.2.2 Alarmes

Importante: Esta opção só estará disponível para a versão do tarifador STI Web SQL.

A configuração da utilização de alarmes deve ser feita através da barra de menu,

selecionando o botão , onde acessaremos a tela a seguir:



- **Alarme desabilitado para esse coletor:** selecione esta opção se não houver interesse em utilizar o alarme para esta central PABX.

Primeiramente, defina quais os dias e horários o alarme fará o controle de coleta e conversão: dias de semana e/ou fim de semana.

- **Alarmar quando não conectar na coleta automática:** ocorre quando o módulo de coleta não conectou nos horários definidos na aba [Programar](#).
- **Alarmar quando o coletor indicar apenas bilhetes incoerentes:** só irá alarmar quando TODOS os bilhetes de um mesmo Bilheta transferido não forem convertidos. Se apenas alguns bilhetes estiverem incoerentes, o módulo de coleta setará o Bilheta como "*convertido*" na tela principal, nesse caso, é interessante acompanhar as ocorrências detectadas pelo sistema no módulo gerenciador do STI Web, através da opção do menu *Manutenção -> Monitor de alarmes dos coletores*;
- **Alarmar quando o coletor indicar que não possui bilhetes a mais de "X" horas:** o sistema usará como base as diversas conexões realizadas nos horários pré-definidos ao coletor sem que houvesse transferência de bilhetes;
- **Alarmar arquivo inexistente:** ocorre quando a conexão entre o coletor físico e a central não está funcionando adequadamente, ou a central não está enviando bilhetes ao coletor.
- **Alarmar erro na transferência:** ocorre quando há queda de rede, ou o PC de coleta não

consegue conectar ao coletor.

- **Alarmar críticas na conversão:** Houve problema na conversão. Indica erro no modelo de PABX selecionado (formato de bilhete), baud rate incorreto, caracter de sincronismo, etc. É interessante acompanhar as ocorrências detectadas pelo sistema no módulo gerenciador do STI Web, através da opção do menu *Manutenção -> Monitor de alarmes dos coletores*.
- **E-mail para aviso:** indique aqui o e-mail do responsável que deve ser avisado quando o alarme gerar alguma das ocorrências acima.

Para salvar as configurações, clique no botão *OK*.